

## RAPORTUL PROBLEMELOR ECONOMICE REGIONALE - PRIMĂVARA 2016 în Europa Centrală, de Est și de Sud-Est (CESEE)



### Cum se revine la o creștere rapidă

- Creșterea este robustă în cea mai mare parte a regiunii, cu excepția economiilor din Comunitatea Statelor Independente (CSI) care ies treptat din recesiune.
- Însă tendința creșterii rămâne cu mult sub nivelul premergător crizei în CESEE, ceea ce implică un ritm mult mai lent al convergenței cu nivelul veniturilor din economiile avansate din Europa.
- Luând în considerare mediul global mai puțin propice, reformele structurale oferă cea mai bună speranță pentru ca CESEE să-și intensifice creșterea și să accelereze convergența. Politicile trebuie să se concentreze pe reforme care consolidează productivitatea și pe măsuri care încurajează economiile private și investițiile. Ar putea fi necesare politici active pe piața muncii care susțin creșterea pentru a contracara scăderea populației de vârstă activă și nepotrivrile de capacități.

### Creșterea robustă continuă în cea mai mare parte a Europei Centrale, de Est și de Sud-Est (CESEE).

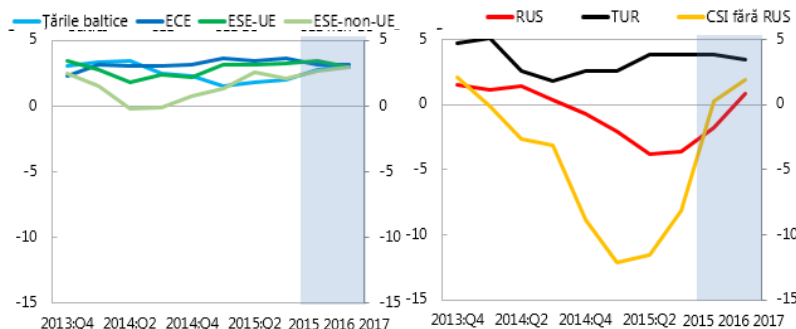
Cu excepția Comunității Statelor Independente (CSI), politicile macroeconomice de susținere și creșterea salariilor reale au stat la baza creșterii puternice a consumului, în timp ce investițiile private și cererea externă rămân slabe. Se așteaptă ca, în 2016-17, țările din CESEE cu excepția CIS să crească cu 3 până la 4 la sută.

**Țările din CIS ies treptat din recesiune**, pe măsură ce șocurile negative dispar. Scăderea prețului petrolului la jumătatea anului 2015 și necesitatea de a aborda dezechilibrele fiscale crescânde ar putea însemna că economia rusă va înregistra o creștere negativă în 2016.

### Proгноza creșterii PIB-ului real (în procente)

	CESEE <sup>1</sup>	Țările baltice <sup>1,2</sup>	Europa Centrală și de Est (ECE) <sup>1,3</sup>	Southeastern Europe EU (SEE-EU) <sup>1,4</sup>	Europa de Sud-Est UE (ESE-UE) <sup>1,5</sup>	Alte CSI <sup>1,6</sup>	Rusia	Turcia
2015	-0.4	1.8	3.6	3.3	2.1	-8.2	-3.7	3.8
2016	0.9	2.8	3.1	3.5	2.7	0.2	-1.8	3.8
2017	2.1	3.2	3.1	3.1	3.0	1.9	0.8	3.4

### CESEE: Prognozele de creștere a PIB (schimbare de procentaj de la an la an)

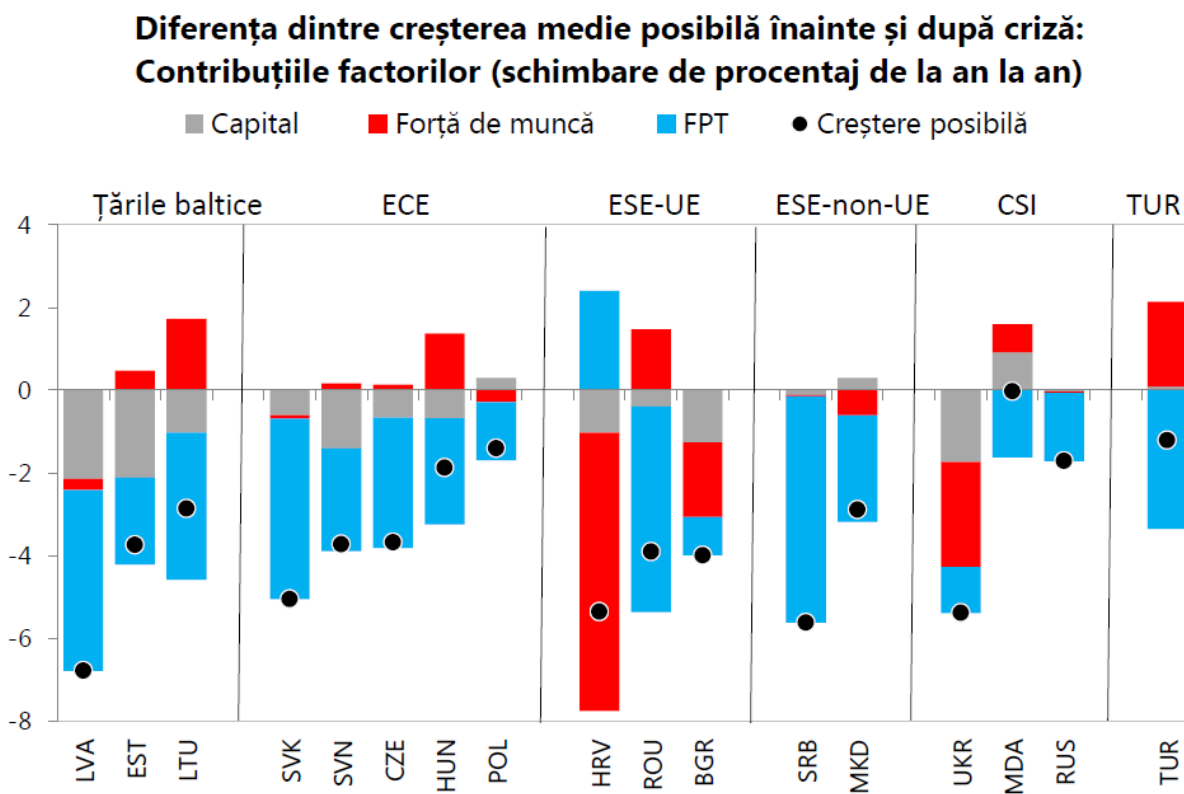


Sursa: baza de date Perspectivele Economice Mondiale FMI.

1/ Media ponderată per PIB evaluat la paritatea puterii de cumpărare. 2 /Estonia, Letonia, Lituania; 3/ Republica Cehă, Ungaria, Polonia, Republica Slovacă și Slovenia; 4 /Bulgaria, Croația și România; 5/ Albania, Bosnia și Herțegovina, Kosovo, Fosta Republică Iugoslavă a Macedoniei, Muntenegru și Serbia; 6 /Belarus, Moldova și Ucraina.

**Deși refacerea se face simțită, riscurile pentru perspective au crescut și politicile trebuie să rămână încurajatoare.** Creșterea mai redusă în zona euro și S.U.A., condițiile financiare globale mai stricte și deficiențele continue din multe economii în curs de dezvoltare reprezintă principalele turbulențe. În plus, riscurile politice au continuat să crească în regiune. Țările cu inflație redusă, creștere relativ bună (însă cu riscuri de evoluție negativă) și deficite fiscale și datorii încă mari trebuie să mențină o politică monetară flexibilă și să vizeze refacerea treptată a tampoanelor fiscale, bazându-se cât mai mult posibil pe măsurile de consolidare fiscală care favorizează creșterea. În cazul unui șoc de creștere negativă, politica monetară trebuie să fie prima linie de apărare. În cazul unui șoc major, politica fiscală ar trebui să se atenueze în cadrul planurilor de ajustare pe termen mediu care elimină îngrijorarea cu privire la sustenabilitatea fiscală.

Creștere posibilă inferioară datorită încetinirii productivității și investițiilor



Notă: FPT reprezintă diferența dintre creșterea posibilă și contribuțiile de capital și forță de muncă.

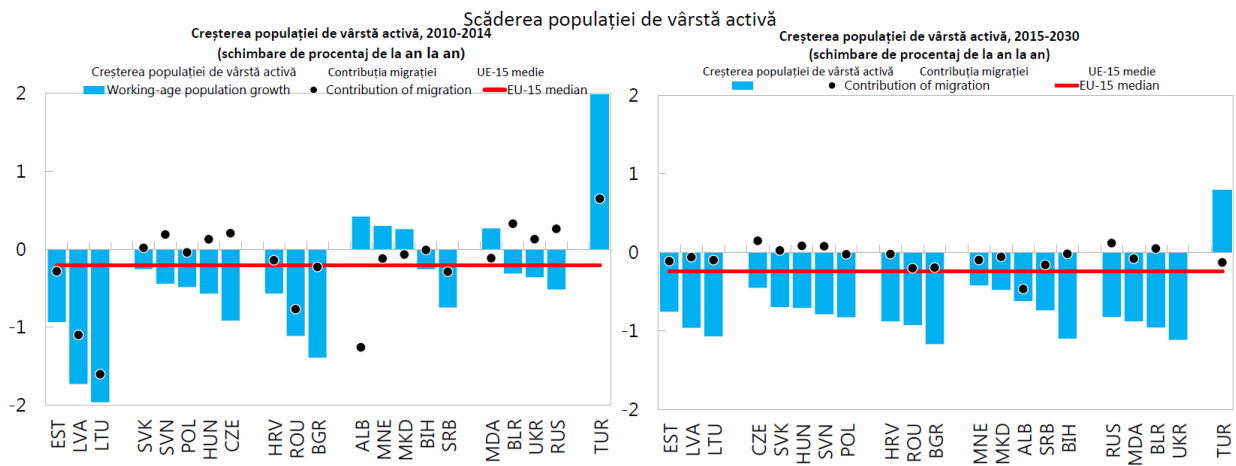
**Mai mult, tendința creșterii în CESEE rămâne cu mult sub nivelele premergătoare crizei, ceea ce implică un ritm mult mai lent al convergenței cu economiile dezvoltate din Europa.** Din 1990 până în 2008, țările din CESEE au făcut progrese semnificative pe calea convergenței, pe fondul unei creșteri puternice a factorului productivității totale (FPT) și în mai mica măsură, pe fondul acumulării capitalului. După criză, creșterea FPT s-a încetinit semnificativ în economiile cea mai avansate și în cele în curs de dezvoltare, inclusiv CESEE. Unii dintre factorii care ar fi putut stimula creșterea FPT în CESEE înainte de

criză, cum ar fi creșterea robustă din țările avansate ale Europei sau expansiunea comerțului global și a rețelelor de aprovizionare, par să se fi oprit sau să fi evoluat în sens invers după criză.

### **Cum pot țările din CESEE să revină pe calea rapidă a convergenței?**

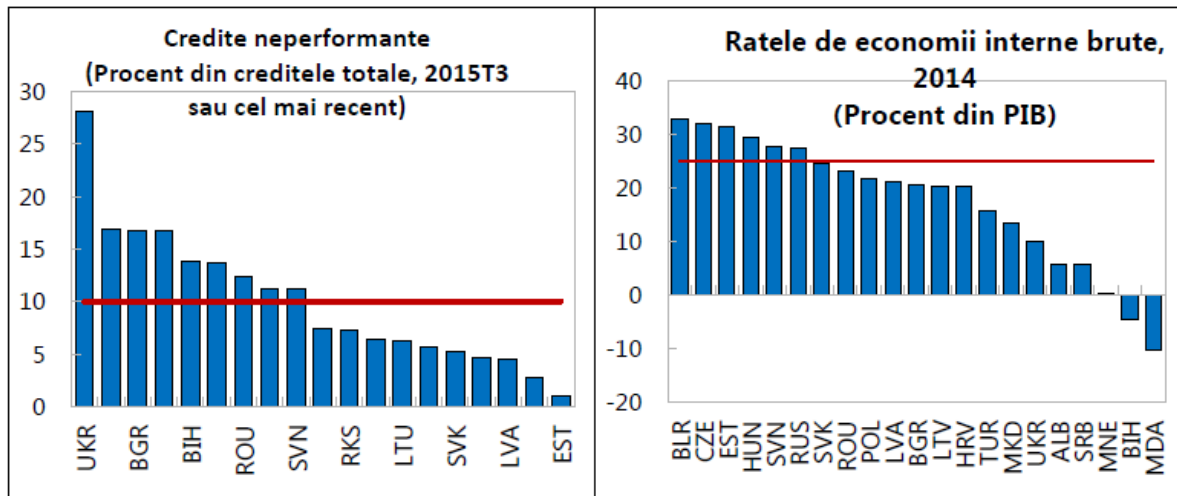
Luând în considerare perspectivele unei creșteri mediocre pentru economia globală pe termen mediu, ar putea fi necesară o reformă mai mare pentru a crește productivitatea, a susține consolidarea continuă a capitalului și a contracara scăderea populației de vârstă activă în vederea reaccelerării convergenței. Reformele ar putea viza:

**Îmbunătățirea aprovizionării cu forță de muncă:** Țările din ESEE se confruntă cu unele dintre cele mai grave scăderi ale populației de vârstă activă din Europa, reflectând atât demografia nefavorabilă cât și emigrația — o tendință care se prevede că va continua sau se va înrăutăți. Politicile ar trebui să vizeze creșterea nivelului participării (femei și persoane în vârstă), reducerea șomajului structural și a discrepanțelor capacităților și creșterea speranței de viață. Instituții mai bune ar ajuta, de asemenea, țările din CESEE să rețină și să atragă muncitori calificați.




**Stimularea investițiilor:** Capitalul social pe cap de locuitor într-o economie tipică din CESEE este încă o treime din cel al economiilor dezvoltate din Europa. Deficiențele în materie de investiții sunt mari, în special în infrastructură, unde investițiile publice ar putea ajuta, însă singure nu ar fi suficiente. În timp ce investițiile sunt îngreunate încă de efectele crizei (datorii mari și credite neperformante) și incertitudinea extremă față de creșterea globală, majoritatea țărilor din CESEE trebuie să remedieze problemele structurale majore pentru a stimula investițiile private. În majoritatea țărilor, ratele economiilor interne nu sunt suficient de ridicate pentru a susține ratele investițiilor necesare pentru o convergență reușită pentru cel puțin o generație și fără a depăși limitele de sustenabilitate ale datoriei externe. De aceea, politicile ar trebui să se concentreze pe reformele instituționale care pot reduce ineficiențele și pot mări randamentele investițiilor private și ale economiilor.

### Investiții limitate de economii reduse și moștenirea crizei



**Creșterea productivității:** Obținerea unei convergențe mai rapide a venitului cu economiile avansate din Europa ar necesita ca țările din CESEE să mențină rate de creștere a PTF mai înalte decât în economiile avansate din Europa, care ar mări rentabilitatea capitalului, precum și stimulente pentru economisire și investiții. Pentru a asigura o diferență în ce privește creșterea susținută pozitivă a PTF față de economiile avansate din Europa, țările din CESEE s-ar putea să trebuiască să abordeze obstacolele structurale și instituționale care împiedică utilizarea eficientă a tehnologiilor disponibile sau conduc la alocarea ineficientă a resurselor. Deși este greu de estimat cu precizie impactul cantitativ al reformelor structurale asupra productivității și creșterii, analiza din acest raport sugerează că cele mai mari creșteri ale eficienței ar putea proveni din îmbunătățirea calității instituțiilor (protecția drepturilor de proprietate, sistemele juridice și asistența medicală), creșterea accesibilității serviciilor financiare (în special pentru firmele mici, dar profitabile) și îmbunătățirea eficienței guvernului.

Câștigurile posibile create de acțiuni ale politicii de consolidare a creșterii					
	Țările baltice	ECE	ESE-UE	CSI	Turcia
<b>Instituții</b>					
Drepturi de proprietate	Mediu	Mare	Mare	Mare	Mediu
Sistem juridic	Mediu	Mediu	Mediu	Mediu	Mediu
Eficiența guvernului	Mediu	Mediu	Mediu	Mediu	Nu sunt disponibile date
<b>Reglementare</b>					
Reglementarea afacerilor	Mediu	Mediu	Mediu	Mediu	Mediu
Restricții la ISD	Mediu	Mediu	Mediu	Mediu	Mediu
<b>Sectorul financiar</b>					
Accesibilitatea finanțelor	Mediu	Mediu	Mare	Mare	Nu sunt disponibile date
<b>Infrastructură</b>					
	Mediu	Mediu	Mare	Mediu	Mare
<b>Forță de muncă</b>					
Participarea forței de muncă de sex feminin	Mediu	Mediu	Mediu	Mediu	Mediu
Participarea forței de muncă de vârstă a treia	Mediu	Mediu	Mediu	Nu sunt disponibile date	Mediu
Forță de muncă cu studii superioare	Mediu	Mediu	Mediu	Mediu	Mediu
Speranța de viață	Mare	Mediu	Mare	Mare	Mare
Partea de angajare în sectorul de prestare servicii	Mediu	Mare	Mare	Mediu	Mare



Pragurile se bazează pe percentila 25 (2,4 la sută) și 75 (8,9 la sută) din distribuția impactului asupra creșterii al tuturor măsurilor politicilor din țările CESEE. Impactul asupra creșterii al măsurilor politicilor este calculat luând în considerare faptul că țările CESEE își vor îmbunătăți caracteristicile structurale până la nivelul mediu al UE-15.

**Care sunt concluziile cheie?** Refacerea ciclică este aproape încheiată în afara CSI. Țările din CSI ies treptat din creșterea negativă și inflația înaltă. Însă, regiunea se confruntă cu riscuri mari de evoluție negativă. În ciuda refacerii ciclice, convergența s-a oprit pe fondul tendințelor demografice nefavorabile și al investițiilor și creșterii productivității slabe. Prioritățile reformelor includ refacerea tamponelor fiscale; implementarea politicilor care să stimuleze participarea forței de muncă și să reducă șomajul structural și încurajarea reformelor structurale care cresc productivitatea.

## Concluzii cheie

### Refacere în contextual turbulențelor

Țările din CESEE non-CSI:  
refacerea ciclică aproape  
încheiată

CSI: ieșirea treptată din  
stagnare

...însă mai multe riscuri de  
evoluție neqativă

### Convergență blocată

Demografie nefavorabilă

Creștere slabă a  
productivității

Creștere slabă a investițiilor

### Reforme necesare

Refacerea tamponelor  
fiscale

Reforme structural care  
promovează  
productivitatea

Politicile pieței muncii